

2014 EN IMAGES

2015

2016

2017



SOCIÉTÉ DE LA ROCADÉ
L2 DE MARSEILLE





Responsable de la publication : Inouk Moncorgé

Coordination : Hélène Marliangeas

Réalisation : Studio Magellan

Rédaction : SRL2 - Solène Penhoat

Photos Laurent Carte / Magellan sauf :

- We are contents : page 4

- Fred Raynaud : pages 12 (milieu et bas), 15 (bas), 16 (haut), 47 (haut), 51 (bas), 52 (portraits).

- Arnaud Bouissou : page 9

- Devisubox : pages 20, 21, 25, 29

- SRL2 et DR

Illustrations : page 30 (haut) : Souch. Pages 32-33 : MAP

2014 EN IMAGES

2015

2016

2017

La L2 Est vue du ciel avant le début des travaux





Inouk Moncorgé

Directeur Général de la Société de la Rcade L2 de Marseille



Depuis la mise en service de la tranchée couverte des Tilleuls en 1993, le projet de Rcade L2 gratuite à Marseille semblait être au point mort. Pour beaucoup, la L2 faisait figure d'Arlésienne.

Une première étape essentielle a été franchie le 7 octobre 2013 avec la signature d'un Partenariat Public Privé (PPP) entre l'État et la Société de la Rcade L2. Le chantier de la L2 fait aujourd'hui partie des dix grands PPP au niveau national, qui visent à relancer ou soutenir l'économie française.

Depuis la signature du PPP, une dynamique s'est mise en marche. Les équipes d'études et de travaux se sont constituées et mobilisées sur le site. Les rencontres avec les politiques, avec les associations, avec les riverains, les techniciens et ingénieurs des collectivités locales et des services de l'État se sont multipliées. Leurs avis et observations ont été étudiés et pris en compte dans la mesure du possible. Cette phase de concertation constructive a contribué à développer et faire évoluer le projet. Elle a permis de mener de front plusieurs thématiques et plusieurs phases d'études qui portent aussi bien sur la conception même des tranchées couvertes (tunnels) et de la route que sur les mesures de protection contre le bruit et la pollution mais également sur l'aménagement des dalles de la L2.

Les premiers coups de pelle ont été donnés à l'été 2014 pour la L2 Est, à l'automne pour la L2 Nord et l'activité du chantier s'intensifie sur l'ensemble du tracé. Les 7 premiers jalons prévus au contrat ont été atteints tant pour la L2 Est que pour la L2 Nord. Le chantier représente des opportunités de formation et d'emploi pour les Marseillais, recensées par la plateforme emploi créée pour l'occasion. Au-delà de l'activité travaux sur le chantier, la L2 donne lieu à des initiatives pédagogiques, artistiques, sociales.

“ Car la L2 s'intégrera dans son environnement, non seulement sur le plan technique, mais aussi économique, social et éducatif. ”

Nous avons souhaité que cette brochure « La L2 : 2014 en Images » vous présente toutes les facettes du projet, durant les dix-huit premiers mois écoulés. Nous espérons que ce support vous permettra de découvrir de nouveaux aspects de la L2, de mieux cerner à quel point il s'agit d'un chantier exceptionnel et essentiel pour notre citée phocéenne.

Inouk Moncorgé,
Directeur Général



A7 Vers Aix-en-Provence - Lyon - Paris et A51

A55



Vers Montpellier - Barcelone et A7

TC de Sainte-Marthe

Passage sous l

Arnavant Activités

Sainte-Marthe

Min des Arnavaux

Le Petit Canet

Av. Arnavon

Picon

Busserine

FontVert

La Benausse

Av. Raimu
Centre
Commerc
du Merlan
Av. Mérimé
Parc de
Font Obsc

Échangeur des Arnavaux

Sortie Queillau

Échangeur de Saint-Jérôme

Bd de Plombières



Sortie Queillau

Echangeurs et sorties



Entrées et sorties



Tranchées couvertes



Passage à ciel ouvert

Tunnel de la Major

Tunnel Prado-Carénage

Bd de la Libération

Bd Baillie

Bd Sakakim



CC

TC des Oliviers

TC de Saint-Jérôme

TC des Tilleuls

Maison de la L2 Nord

L2

Av. Escadrille Normandie-Niemen

Saint-Jérôme

Les Oliviers
Saint-Paul
Les Lauriers

Bd Lavéran

Av. de la Rose

Frais-Vallon

Échangeur de Frais-Vallon

Malpassé

Av. Jean-Paul Sartre

Montolivet

Jardins familiaux

L2

Maison de la L2 - Est

TC de Montolivet - Bois-Luzy

Parc de la Moline

Bois-Luzy

1/2 Échangeur de Saint-Julien

Avenue du 24 avril 1915

TC de Saint-Barnabé

Av. de Saint-Julien

Saint-Barnabé
Av. des Caillols

Collège Germaine Tillon

La Marie-Christine

TC de la Fourragère

Lycée de la Fourragère

1/2 Échangeur des Caillols

La Blancarde

Échangeur des Faïenciers

Rue G. de Flotte

Av. Pierre Chevalier

L2

Base-Vie de la Parette

TC de la Parette

Saint-Pierre

Rue Saint-Pierre

Air Bel

Échangeur de Florian

La Mazenode

A50

Vers Aubagne
Aix-en-Provence
Toulon - Nice

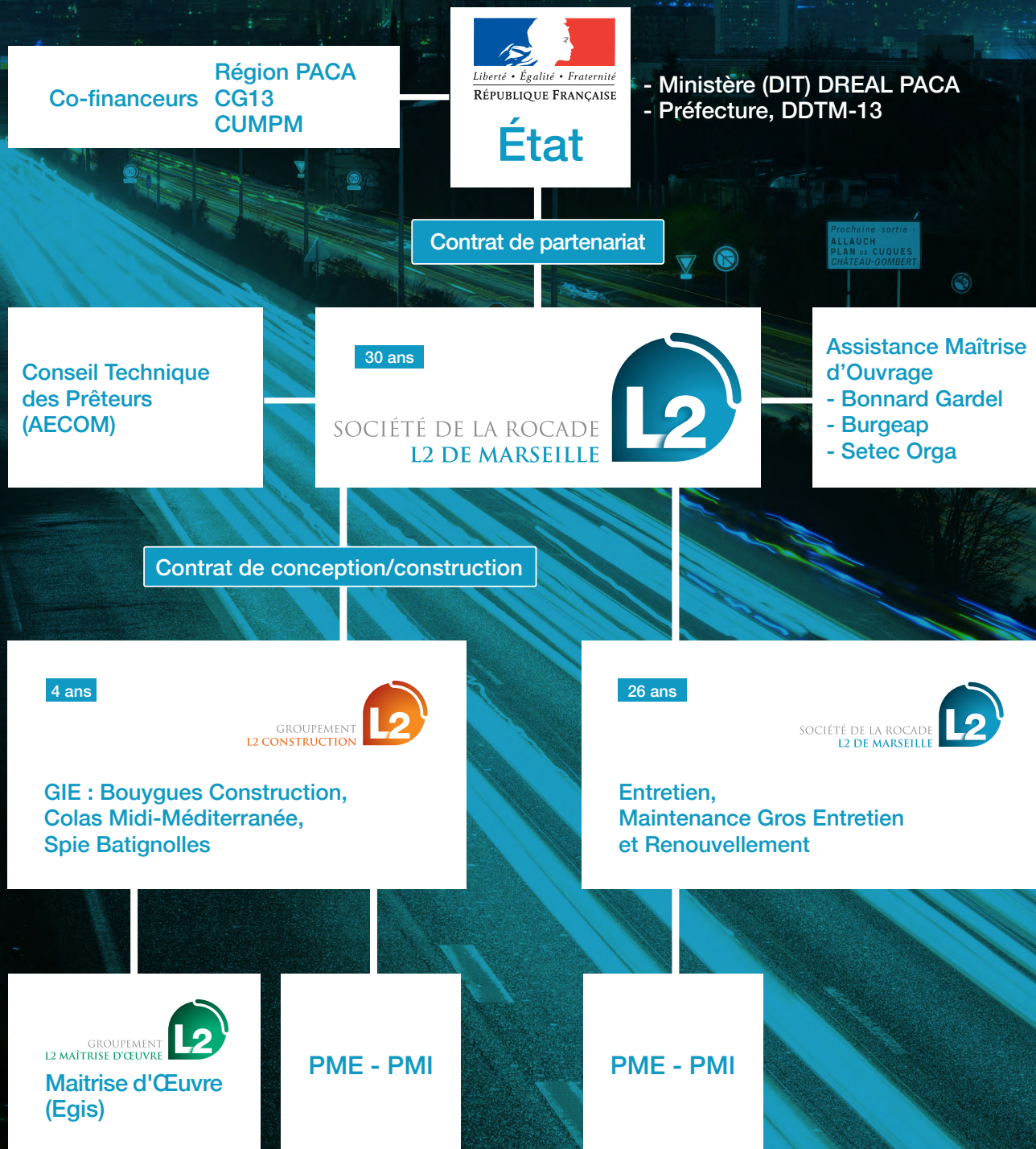
La Timone

La Gardanne

Saint-Loup

Pont-de-Vivaux

Les acteurs du projet



**Signature
du Contrat
de Partenariat
Public Privé
le 7 octobre
2013**



Public

Suite à un protocole d'accord entre l'État et les collectivités locales, les financeurs publics se sont engagés à contribuer aux 2/3 du financement nécessaire à la construction et à l'achèvement de la L2.



27%



27,5%



22,5%



22,5%

Les Co-financeurs Public

Privé

La première partie du financement privé est apportée directement par les fonds propres des investisseurs, actionnaires de la Société de la Rociade L2 de Marseille. La seconde partie du financement privé est apportée sous la forme d'un emprunt obligataire.

La Société de la Rociade L2

Elle a pour mission la conception, la construction, le financement, l'entretien et la maintenance de l'ouvrage et les opérations de gros entretien-renouvellement.



**Gérant des
Investisseurs
Obligataires**



**Arrangeurs,
Prêteurs
et Conseils**



**Agent Payeur
et Société
de Gestion**



Les équipes se mettent en place

À partir de septembre 2013, l'équipe de la SRL2 va prendre ses quartiers dans la bastide « la Turbine » à Montolivet.



Ci-contre, de gauche à droite :
Inouk Moncorgé,
Directeur général
Émilie GIUDICELLI,
Responsable qualité, sécurité, environnement et communication
Olivier CRAGUE,
Responsable entretien, maintenance et GER
Hélène MARLIANGEAS,
Responsable communication - emploi
Philippe MALET,
Directeur administratif et financier
Élodie SOULARD,
Office manager
Pascal BERIA,
Directeur général adjoint



Présentation de l'équipe de la L2 aux premiers arrivants du Groupement Construction et aux voisins.



Rémy ROUSSEL et
Emmanuel DURAND,
Groupement L2
Construction

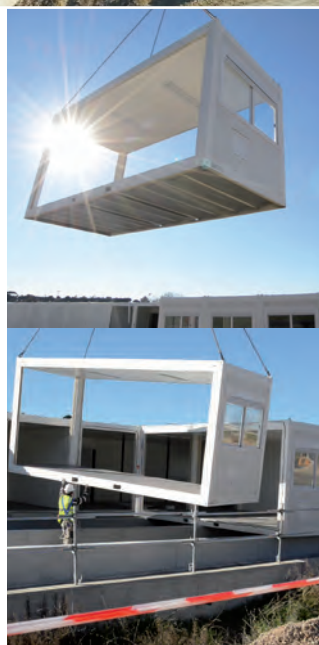
Premier moment convivial
entre les équipes, en mars
2014, dans les locaux de
la SRL2.



La Base vie

Durant trois ans et demi, les équipes du Groupement L2 Construction vont vivre au rythme du chantier. Pour les accueillir, une base vie (ensemble de bungalows destiné à accueillir des bureaux, des salles de réunion, des vestiaires et des sanitaires) a été installée en mars 2014 sur la dalle de la tranchée couverte de la Parette, à deux pas du chemin du même nom. Plus de cent modules ont été assemblés pour réaliser la base vie principale du Groupement L2 Construction.

Le projet L2, long de dix kilomètres, nécessite l'installation d'autres bases vie secondaires à proximité immédiate des zones de chantier, afin de permettre aux équipes de travailler dans les meilleures conditions possible. Au total cinq bases vie ont été installées sur le chantier.



300
BUNGALOWS
pour l'ensemble des
installations de chantier



Au contact des riverains et des partenaires

Un projet aussi ambitieux que la L2 ne peut pas se concevoir sans dialogue et concertation. Depuis la signature du Partenariat Public Privé, la SRL2 multiplie les temps de rencontre, de présentation et de travail avec les partenaires, les politiques, les associations, les riverains. Tous ces moments d'échange contribuent à une meilleure compréhension des enjeux et à enrichir le projet afin que la L2 réponde au mieux aux besoins du territoire marseillais.



453

RÉUNIONS
d'information /
concertation /
communication



Réunion d'information au CIQ de la Gardanne



Comité de suivi des engagements de l'État - février 2015

Comité Technique (COTECH), Comité de Pilotage (COPIL), Comité de Suivi des Engagements de l'État (CSEE) : des instances de travail et de pilotage du projet L2

Un projet aussi complexe et ambitieux que la L2 nécessite des instances de gouvernance efficaces. Les Comités techniques, dits COTECH, rassemblent les chefs de service et les directeurs généraux des collectivités locales, ainsi que des représentants de la SRL2 et de l'État. Réunis tous les deux à trois mois, ils permettent à tous les acteurs de faire le point sur les aspects techniques et l'avancement du projet, aussi bien en ce qui concerne les études que les travaux. Les COTECH sont assimilables à des ateliers de travail permettant de converger sur l'avancement du projet.

Les Comités de pilotage dits COPIL, organisés sous l'égide du Préfet tous les quatre à six mois, réunissent

les élus représentant chacune des collectivités locales associées aux mêmes intervenants que les COTECH. Ces COPIL sont l'occasion d'aborder de manière synthétique l'avancée du projet, de débattre et de valider des choix ainsi que d'aboutir lorsque nécessaire à des décisions.

Le Comité de suivi des engagements de l'État, dit CSEE, se réunit environ une fois par an en Préfecture pendant la phase d'études et travaux. Il rassemble les représentants de l'État, de la SRL2, les députés, les sénateurs, les élus des collectivités locales, les représentants des associations et de la société civile ainsi que des acteurs économiques. Le CSEE constitue un moment privilégié durant lequel l'État et la Société de la Rcade L2 rendent compte du respect des engagements pris par l'État lors de l'enquête publique. Le dernier CSEE s'est tenu le 13 février. Le prochain devrait être programmé au cours du second semestre 2015.

5

COTECH
(à Mai 2015)

4

COPIL
(à Mai 2015)



Jean-Louis Barberis, premier Vice-Président de la Confédération des CIQ et président des CIQ des 10^e et 11^e arrondissements

« Les relations entre les CIQ et la Société de la Rcade L2 (SRL2) ont été rapides, franches et constructives. Depuis le début, les riverains s'impliquent fortement dans ce projet : ainsi, plusieurs centaines de personnes ont assisté aux nombreuses réunions organisées par la SRL2, réunions au cours desquelles le dialogue est une réalité.

Les habitants sont les mieux placés pour savoir ce qui est adapté à leur quartier. La SRL2 prend réellement en compte leur avis, notamment en ce qui concerne les aménagements. Les plans qui nous sont présentés n'étant pas figés, nous avons vraiment le sentiment d'être entendus. Certaines solutions retenues sont particulièrement innovantes. Les problématiques de l'air et du bruit sont traitées de façon approfondie, à partir de nouvelles études.

La L2 est une chance pour Marseille. Elle permettra de concrétiser d'autres projets importants et d'améliorer le quotidien des Marseillais, en fluidifiant la circulation dans toute la ville. Il est donc fondamental que sa conception et sa construction soient une réussite. »



Informations communication

La mise en service de la L2 devrait améliorer de façon notable le quotidien des Marseillais. Mais les différentes phases chantier auront des impacts pour les riverains et, plus globalement, pour les automobilistes qui empruntent les tronçons en travaux. La SRL2 met donc l'accent sur une information claire, actualisée et adaptée aux publics.



9
ÉTUDIANTS
DES QUARTIERS
MISSIONNÉS

“ Aider les habitants à comprendre la L2 ”



L2 Information riverains

Fermeture partielle de la Rue de la Busserine.
À partir du 24 octobre 2014 et jusqu'au printemps 2015, une partie de la rue de la Busserine sera fermée à la circulation pour permettre la réalisation des travaux de la L2. Elle restera accessible aux piétons et aux vélos. La circulation sera coupée entre la rue Pignon et le Centre Commercial Pignon. La circulation sur la Busserine restera inchangée. Les accès au Centre Commercial Pignon, au Centre Social Agora et à l'École de la Busserine restent inchangés.



Toute l'info sur la L2

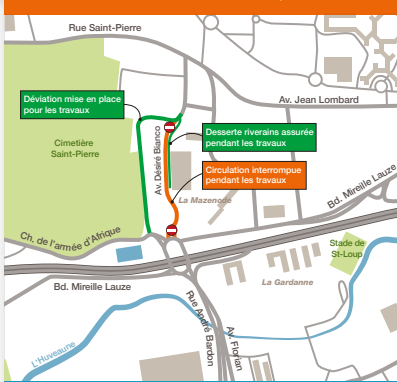
Pour tout savoir sur la L2
rendez-vous sur marseille.l2.fr ou contactez nous par mail sur contact@l2-marseille.com

Vous souhaitez déposer votre CV ?
Inscrivez-vous sur marseille.l2.fr et envoyez votre CV par mail à recrutement@l2-marseille.com

À tout moment retrouvez toutes les infos sur le site : www.l2-marseille.com

L2 Information riverains

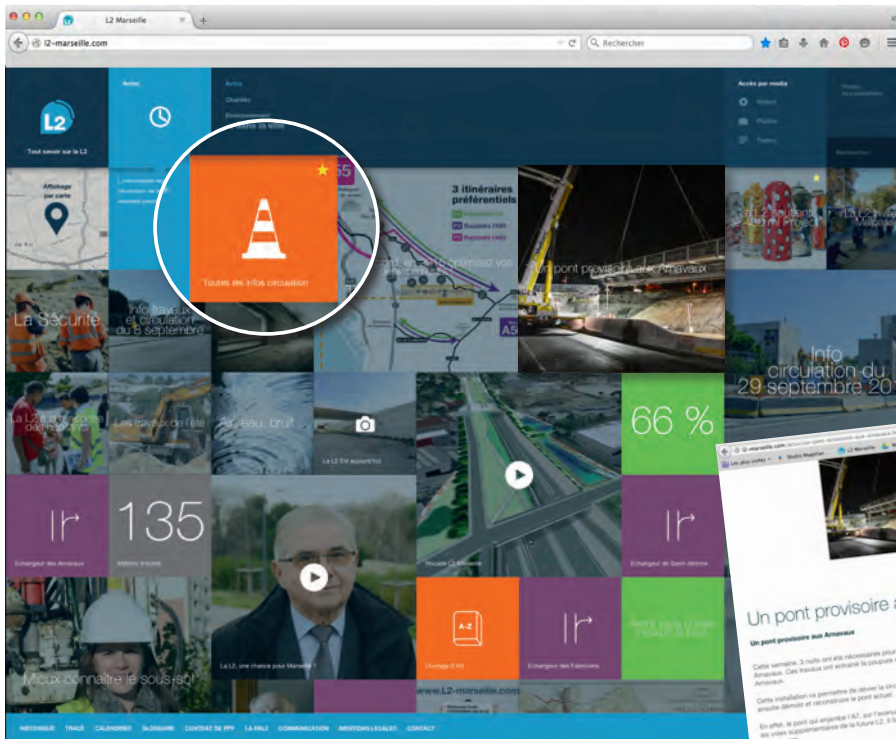
Les travaux sur l'échangeur de Florian ont commencé.
À partir du 31 octobre 2014 et jusqu'au printemps 2015, l'avenue Désiré Bianco sera fermée à la circulation. Une desserte sera assurée pour les riverains.



À tout moment retrouvez toutes les infos sur le site : www.l2-marseille.com

Comment optimiser vos déplacements pendant 2 ans, à partir de j...





Le site Internet **www.l2-marseille.com** permet d'obtenir en permanence une information actualisée sur les chantiers, l'environnement, l'emploi, les projets pédagogiques, les modifications de circulation, ...



Des supports de communication variés

La SRL2 adapte ses supports de communication pour échanger le plus efficacement en fonction de ses interlocuteurs. Elle distribue régulièrement des documents d'information (dits flyers) très concrets aux riverains. Des suppléments spécifiques du journal La Provence font le point sur les grandes avancées du projet.

Les maisons de projet accueillent tous ceux qui ont envie d'en savoir plus sur la L2. Enfin, la présence de salariés de la SRL2 sur le terrain, épaulés par des étudiants rémunérés, favorise une communication directe.

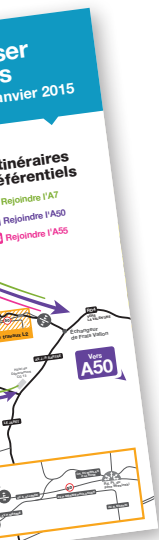
Pour tout renseignement, une adresse : **contact@l2-marseille.com**



Abdoukarim ADINANI,
assistant communication pour la Maison L2 Nord et étudiant

« En tant qu'habitant de La Busserine, j'ai souvent entendu parler de la L2. Ce projet était prévu avant même ma naissance, un certain lien s'est ainsi créé entre moi et la L2. Cette rocade est attendue avec impatience dans le quartier, notamment par les personnes âgées, qui ont des difficultés à circuler. La L2 m'a déjà permis de trouver un travail étudiant et de rencontrer des personnes nouvelles, avec des métiers différents. J'effectue en parallèle des études de commerce et de marketing. Dans ces secteurs, le relationnel est important. Cela tombe bien puisque c'est aussi le cœur de mon travail quotidien à la Maison de la L2 Nord.

J'effectue également des missions d'information au niveau du centre commercial Le Merlan. J'apprécie d'aider les gens à comprendre ce qui va se passer pendant le chantier mais aussi pendant les trente années à venir. J'éclaire les habitants sur ces travaux, qu'ils ne comprennent pas toujours très bien. Certains sont inquiets par rapport à l'évolution de leur quartier, s'interrogent sur le fonctionnement de la L2, sur l'emploi. Je les informe, je les rassure. C'est important pour eux. »



Maisons de la L2

Afin de faciliter l'accès à l'information concernant le projet de la Rocade L2, deux maisons du projet ont été installées dans les quartiers traversés par la L2 : une à l'Est et l'autre au Nord. Des représentants de la L2 accueillent les visiteurs pour répondre à leurs questions sur l'histoire du projet, le tracé, les travaux en cours ou encore les modifications de circulation.

Les Maisons de la L2 vous accueillent

La maison de la L2 Nord

Parking du Centre Commercial Le Merlan, avenue Prosper Mérimée - Marseille 14^e

Ouverture du lundi au vendredi de 11 h à 17 h 30

Accès libre pour les individuels

Possibilité d'accueil de groupes sur rendez-vous

La maison de la L2 Est

16, impasse Belnet - Marseille 12^e

Accès pour les individuels ou les groupes,

uniquement sur rendez-vous au 0 800 970 427.

“

Je rassure les Marseillais

”

Sarah BOURKIA, hôtesse d'accueil de la Maison L2

« En tant qu'hôtesse d'accueil de la Maison L2 Nord, je suis à l'écoute des Marseillais. Beaucoup s'inquiètent de savoir si la L2 sera payante. Nous les rassurons en leur assurant que ce ne sera pas le cas. D'autres craignent une augmentation des nuisances sonores à côté de chez eux.

Nous leur expliquons que des seuils de bruit seront respectés conformément à la réglementation. La L2 devrait vraiment contribuer à améliorer la circulation et le cadre de vie en général de tous les habitants ».



Hall d'accueil de la Maison de la L2 Nord



Hélène Marliangeas,
responsable communication de la SRL2

La communication constitue l'un des axes forts du travail de la SRL2. Il s'agit d'abord d'un engagement contractuel issu du contrat de partenariat. Cependant, nous avons souhaité aller encore plus loin, parce que nous sommes convaincus que la communication est essentielle à la réussite d'un tel projet.

La L2 va considérablement modifier le paysage urbain des quartiers qu'elle traverse, entraînant des impacts concrets sur le quotidien des habitants. Les populations que nous rencontrons ont des attentes différentes, en fonction des quartiers, de l'environnement socio-économique, des cultures ... Certains privilégient les échanges directs, d'autres conservent les supports écrits tels que les suppléments de La Provence, d'autres encore préfèrent les moyens de communication modernes comme notre site Internet. C'est la raison pour laquelle nous adaptons en permanence nos supports de communication et nos messages.

Pour toucher le plus grand nombre de personnes, nous nous sommes appuyés sur le maillage associatif des quartiers, les Comité d'Intérêt de Quartier (CIQ) et sur les services des collectivités locales. Nous avons également formé une équipe d'étudiants, habitants les quartiers traversés par la L2, pour aller, à nos côtés, à la rencontre des habitants à la sortie des écoles ou aux arrêts de bus par exemple.

“ La communication, une des clefs du projet ”

Travaux
Un chantier complexe.
▶ Page 2 et 3

L2 Nord
Des travaux qui montent en puissance sur trois années. L'accès au centre commercial Le Merlan préservé.
▶ Page 4

Information et Emploi
Les deux maisons de la L2 ouvrent leurs portes. Des opportunités de recrutement communiquées chaque trimestre.
▶ Page 5

L2 Est
L'échangeur de Florian, nœud stratégique. Pour éviter les ralentissements, pensez aux transports en commun.
▶ Page 6

La Provence
COMMUNICATION

Un grand projet
Des mesures concrètes en faveur de l'environnement et une priorité à l'information et la concertation.
▶ Page 2 et 3

Tracé de la L2
L'itinéraire complet de la L2 qui reliera les autoroutes A7 et A50. Elle permettra, dès 2017, le contournement de Marseille.
▶ Page 4 et 5

Information
Deux maisons du projet L2 ouvriront en octobre.
▶ Page 6

La Provence
COMMUNICATION

Rocade L2 : c'est parti !

Travaux, tracés, aménagements... Découvrez les coulisses du projet

Le point sur les travaux
L'essentiel des chantiers réalisés et à venir
▶ Page 7

Ambiance des futurs aménagements paysagers de la dalle de La Paroisse

CAHIER 2 N° 6229 - NE PEUT ETRE VENDU SEPAREMENT



es de l'un des plus grands
ers de France

Air, santé, bruit...
Des engagements environnementaux exigeants
▶ Page 5

Intégration paysagère
La L2 : lien entre les quartiers
▶ Page 6

La Provence
COMMUNICATION



La Rocade L2 franchit des étapes symboliques

La L2, une histoire d'hommes
Des opportunités d'emplois et des projets artistiques
▶ Page 7



CAHIER 2 N° 6495 - NE PEUT ETRE VENDU SEPAREMENT

Relations presse

Le chantier de la Rocade L2 est l'un des grands chantiers structurants de l'agglomération marseillaise, attendu depuis des années par ses habitants. Il est essentiel de travailler avec la presse locale pour relayer l'information sur l'évolution des travaux et leurs éventuels impacts sur le quotidien des habitants. La société de la rocade L2 organise régulièrement des rencontres avec les médias pour les tenir informés des derniers développements du projet et du planning général pour les 6 mois à venir.



5 POINTS PRESSE

Marseille
Rocade L2 cherche coffreurs maçons, ferrailleurs...
 Les 14 premiers contrats pro seront signés lundi. La société de la L2 recrute

30 embauches par 15 S
 30 embauches par 15 S, c'est le rythme de recrutement de la Société de la Rocade L2. Les premiers contrats seront signés lundi. La société de la L2 recrute actuellement des coffreurs, maçons, ferrailleurs, charpentiers, électriciens, plombiers, peintres, menuisiers, serruriers, etc.

Cousses et travaux à la grille, Marie Lévesque, les coffreurs
 Marie Lévesque est une jeune femme de 35 ans, mariée, mère de deux enfants. Elle travaille pour la Société de la Rocade L2 en tant que coffreuse. Elle a été recrutée par la société de la L2 et a commencé ses travaux en septembre 2013. Elle est très satisfaite de son travail et de l'équipe de la L2.

Pascal Barria, la L2 est la France d'après
 Pascal Barria est le directeur général de la Société de la Rocade L2. Il a été recruté par la société de la L2 et a commencé ses fonctions en septembre 2013. Il est très fier de travailler pour la L2 et de contribuer à l'amélioration de l'agglomération marseillaise.

Marseille
Rocade L2: deux ans de chantiers et de perturbation
 Pour les besoins des travaux, la circulation est modifiée sur une partie du territoire marseillais.

3 itinéraires préférentiels
 1 Rejoindre l'A7
 2 Rejoindre l'A50
 3 Rejoindre l'A55

La MJC de Pignone
 La MJC de Pignone est un centre de loisirs et de culture pour les habitants du quartier de Pignone. Elle propose des activités de loisirs, de culture et de sport pour tous les âges.

zimpler
 Cours / Textiles
 Courses / Fleurs / Jardins
 4 euros le panier / 10 euros 2014

4 Grand Marseille
 Jeudi 6 novembre 2014

ROCADE Les habitants des 13^e, 14^e et 15^e arrondissements, qui s'estiment lésés, manifesteront vendredi
Les quartiers nord dérouterés par la L2

On n'a pas été consultés
 Alors que les CIO des quartiers nord ont obtenu, en faisant pression sur les élus, le droit de participer à la concertation sur la L2, les habitants des quartiers nord n'ont pas été consultés sur les impacts de la L2 sur leur quartier.

Les travaux ont déjà commencé
 Les travaux de la L2 ont commencé le 15 septembre 2014. Les premiers travaux ont été réalisés sur le chantier de Pignone et de Saint-Maxime. Il s'agit notamment de modifier les réseaux enterrés. Des travaux de terrassement ont également commencé au niveau du rond-point de Pignone. Les travaux de la L2 sont prévus jusqu'à la fin de l'année.

97 ARTICLES EN UN AN

Historique des études et travaux

L'histoire de la Rocade L2 remonte aux années 1930, durant lesquelles ont été réalisées les premières esquisses du tracé. Mais le projet est réellement lancé dans les années 70 avec l'État qui devient Maître d'Ouvrage et lance des études d'opportunité. Ces études ouvrent la voie à une longue période de concertation avec les riverains, d'abord sur la L2 Est, puis sur la L2 Nord à partir des années 2000.

2013

**7 octobre
2013**

Signature du contrat de Partenariat Public / Privé avec la Société de la Rocade L2

2011

Engagement de la procédure de dialogue compétitif dans le cadre de la démarche de PPP (présélection des entreprises et envoi du dossier de consultation des entreprises)

2010

DUP de la L2 Nord

2007

Signature du protocole d'accord entre les quatre co-financeurs pour recourir à un Partenariat Public / Privé (PPP) afin d'accélérer la réalisation de la L2

1994 – 2007

Réalisation des travaux de génie-civil de la L2 Est de l'échangeur de Florian au viaduc de Frais Vallon

1993

Mise en service de la Tranchée Couverte (TC) des Tilleuls

1992

DUP de la L2 Est par décret

1983

Déclaration d'Utilité Publique (DUP) de la section des Tilleuls de Frais Vallon à Saint-Jérôme

1983





Prolongement de la tranchée couverte de la Fourragère, début 2015, le secteur le plus actif en terme de travaux sur la L2 Est

L2 Est

Les travaux de la Rocade L2 ont démarré en 1993, après la Déclaration d'Utilité Publique de la L2 Est en 1992. Ainsi sur cette portion, 66% des travaux de génie civil sont déjà réalisés et tous les ouvrages déjà construits seront conservés.



“

66% des travaux de génie civil déjà réalisés.

”

5,2 km de Florian à Frais Vallon



Secteur de la Pareille, avril 2014



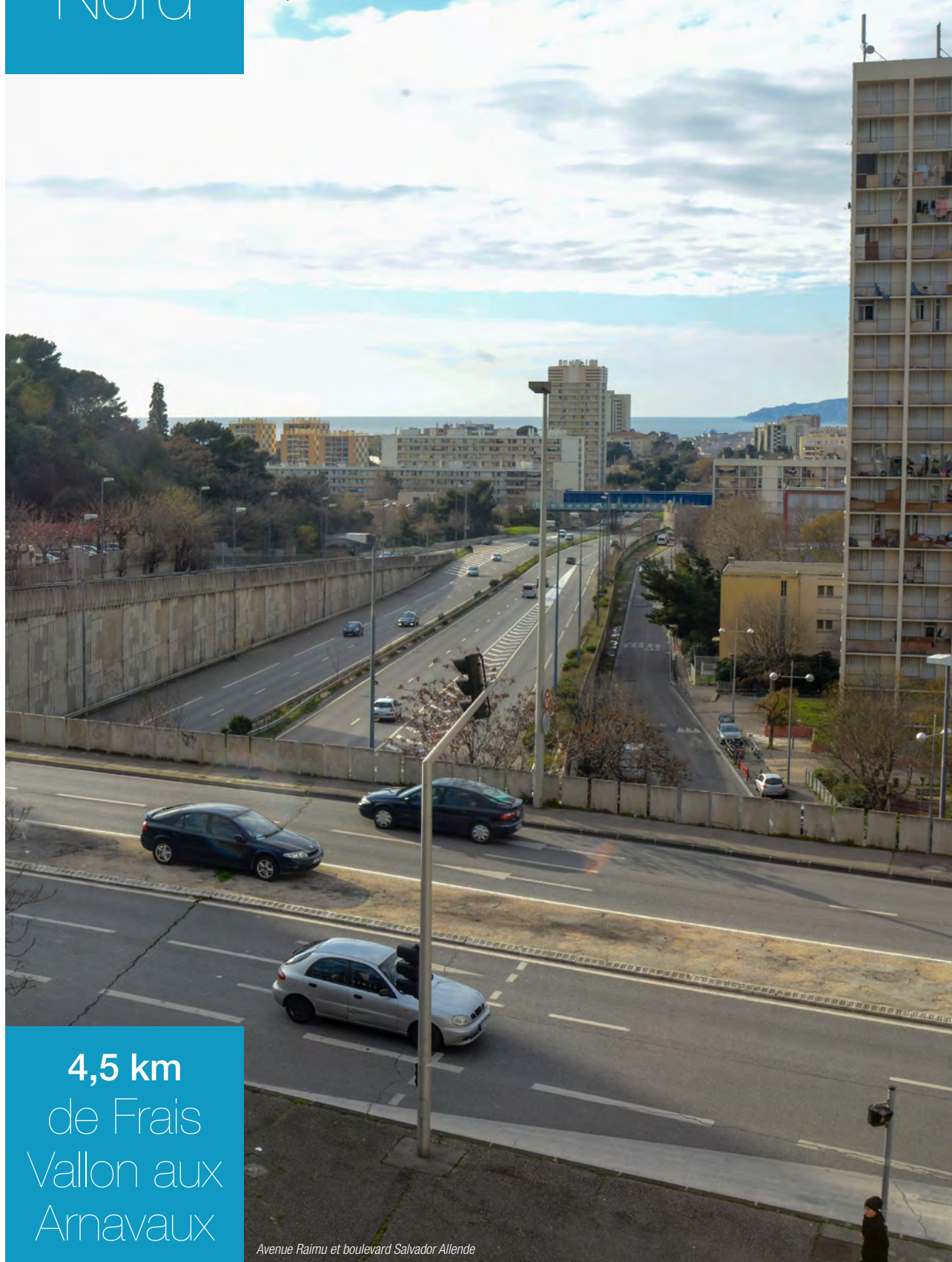
Les travaux à réaliser

- Ⓐ La finalisation de l'échangeur de Florian,
- Ⓑ Le raccordement des 3 points d'échanges avec la voirie urbaine (Faienciers, Saint-Barnabé, Frais Vallon),
- Ⓒ La prolongation de la Tranchée Couverte de la Fourragère,
- Ⓓ La finalisation du génie civil de la Tranchée Couverte de Montolivet,
- La reprise et l'achèvement des assainissements, les chaussées et les équipements de la route ;
- Les aménagements de surface sur les dalles des Tranchées Couvertes, non réalisés à ce jour.
- L'installation de tous les équipements (systèmes de ventilation, de sécurité et d'exploitation) et les chaussées,
- La réalisation de murs antibruit et autres dispositifs de protection de la qualité de vie (air, paysage...).

Un gros travail de mise aux normes des Tranchées Couvertes est à réaliser. En effet, après la construction de ces ouvrages, la réglementation en matière de sécurité des tunnels a fortement évolué, notamment suite à l'incendie du tunnel du Mont-Blanc.

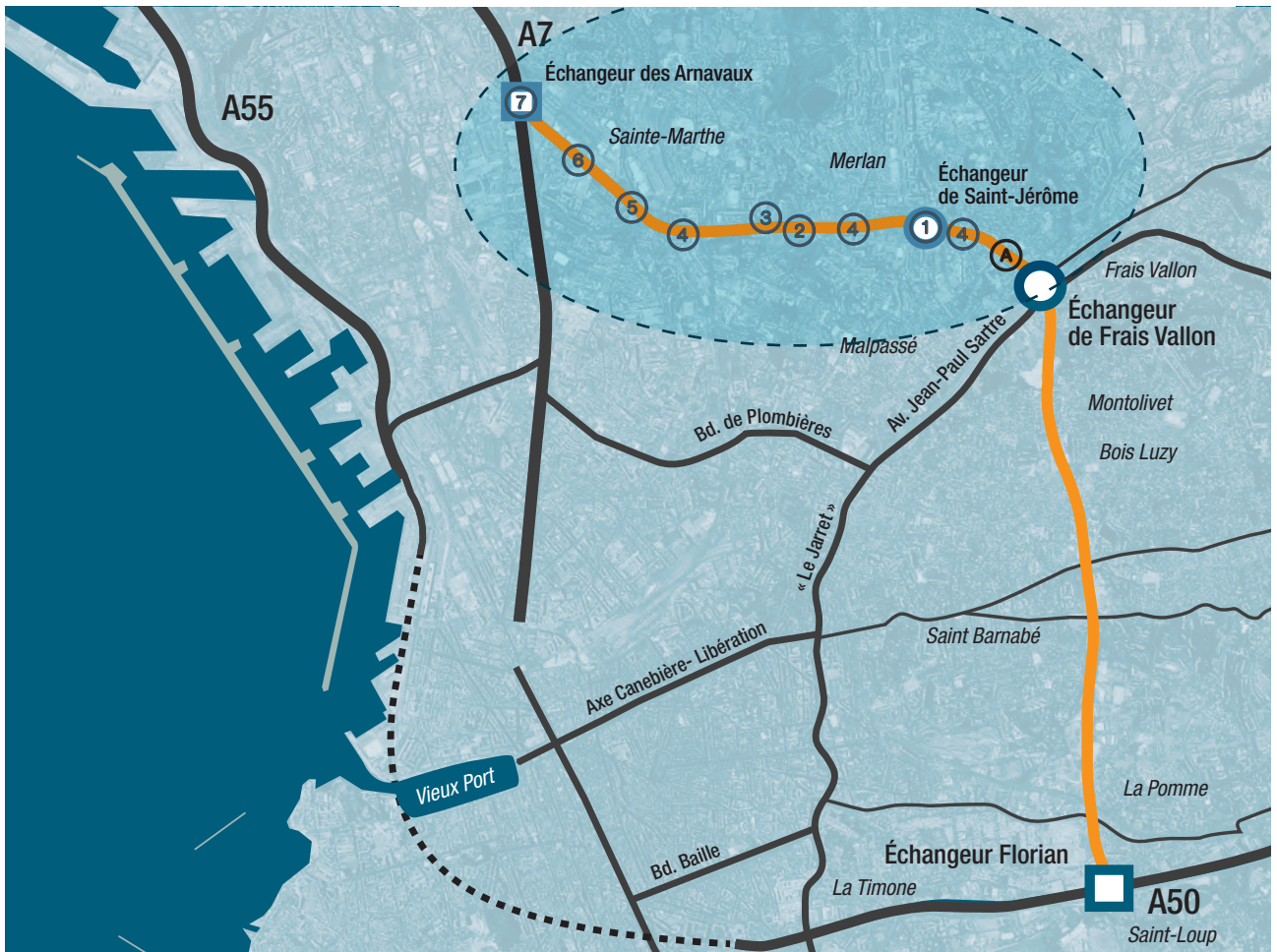
L2 Nord

L'avenue Salvador Allende interrompt les circulations transversales du quartier du grand Saint-Barthélémy. Cet axe constitue la colonne vertébrale du projet, et ce depuis le schéma de 1933.



4,5 km
de Frais
Vallon aux
Arnavaux

Avenue Raimu et boulevard Salvador Allende



Les travaux à réaliser

Au nord, tous les ouvrages sont à construire.

- ① Construction de l'échangeur de Saint-Jérôme,
 - ② Murs de protection contre les chocs et le risque d'incendie sous le centre commercial du Merlan,
 - ③ Suppression du demi-échangeur de Raimu,
 - ④ Réalisation des Tranchées Couvertes de Sainte-Marthe, des Oliviers et de Saint-Jérôme.
 - ⑤ Création de la bretelle de sortie Queillau,
 - ⑥ Création de la voie nouvelle entre la voie ferrée et le MIN,
 - ⑦ Construction de l'échangeur des Arnavaux,
- Réalisation des assainissements, des chaussées, et installations des équipements de la route, avec notamment la réalisation de la voie nouvelle Prosper Mérimée prolongée et le rétablissement de l'avenue Salvador Allende à 2x1 voie en surface de la Tranchée Couverte de Sainte-Marthe.
 - L'installation de tous les équipements (systèmes de ventilation, de sécurité et d'exploitation) et les chaussées,
 - La réalisation de murs antibruit et autres dispositifs de protection de la qualité de vie (air, paysage...).

ÉTUDES
ET TRAVAUX



Rémy Roussel

Directeur du Groupement
L2 Construction

L2

Les avancées de la L2 visibles tout au long du parcours

Ceux qui doutaient que la L2 se concrétise un jour ne peuvent plus le nier : aujourd'hui, les travaux de cette rocade marseillaise s'affichent tout au long du parcours. Certains travaux, comme la construction de murs de soutènement, la mise en place de centaines de pieux ou la construction de la « bosse hydraulique » qui protégera les ouvrages d'une éventuelle crue centennale, sont impressionnants. Mais le chantier de la L2 progresse également au sein des tranchées couvertes, dans lesquelles nous réalisons des travaux de réseaux, de voiries, de mise en conformité des structures et d'équipements. L'ouverture à la circulation, le 13 mars, de la trémie sous l'échangeur de Florian a constitué une étape symbolique.

“ En mai 2015, 600 personnes, prestataires compris, travaillent quotidiennement sur le chantier de la L2. ”

Les travaux continueront de monter en puissance dans les mois qui viennent. Le pic devrait se situer à la fin de l'été, période durant laquelle 900 personnes seront engagées sur ce projet.

L'une des principales difficultés du projet de la L2 est liée à l'environnement dans lequel il se situe. Alors que la majorité des rocades est construite dans des zones périphériques, la L2 s'inscrit dans un tissu urbain très dense. Toute notre démarche se construit au quotidien autour de l'intégration, du respect des populations et des quartiers que nous traversons, dans une optique sociétale et de développement durable. Il s'agit pour nous d'une priorité.

Ce respect de notre environnement passe également par la concertation constante avec nos partenaires, nos financeurs, les collectivités...

La L2 constitue l'exemple d'un projet collectif qui s'enrichit des échanges permanents et de l'implication de tous les acteurs, mobilisés pour garantir aux Marseillais des conditions de circulation plus apaisées.

Rémy Roussel

Directeur du Groupement L2 Construction



Études Air-bruit

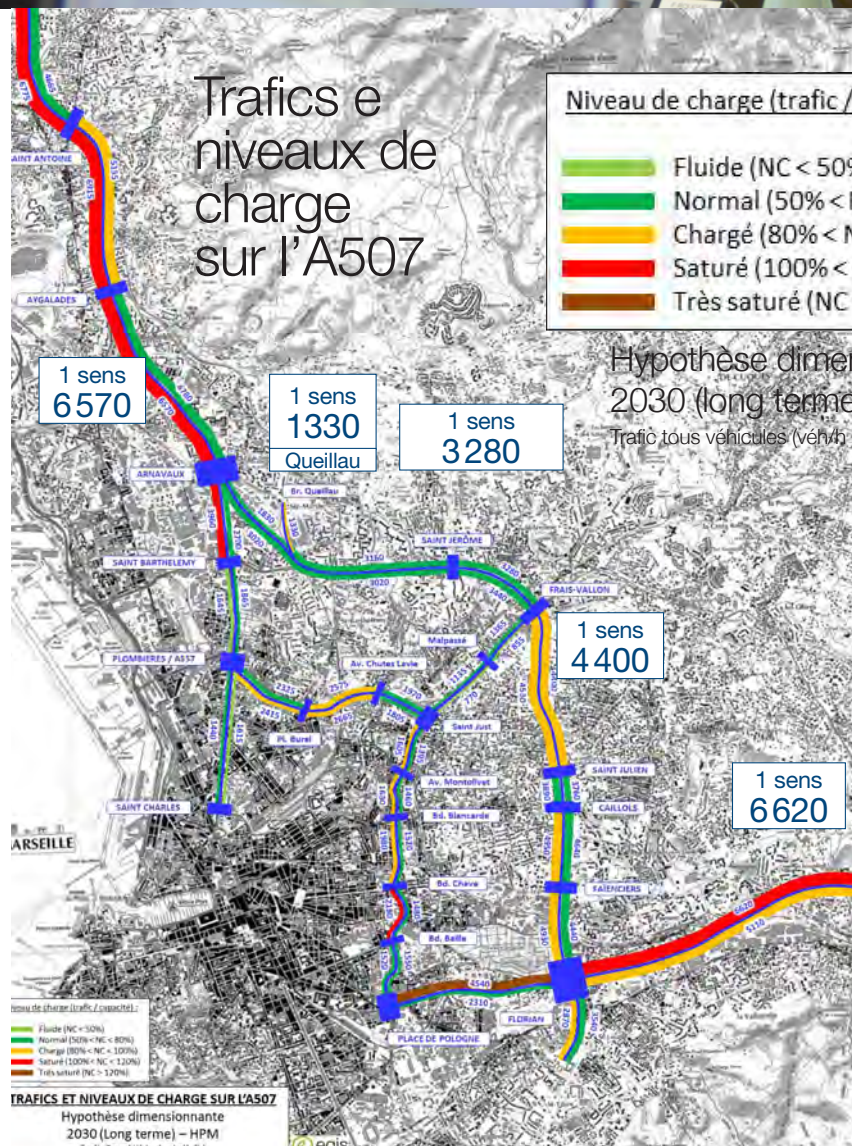
La genèse d'un ouvrage aussi complexe que la L2 ne débute pas au moment des travaux. Bien avant le premier coup de pelle, des années d'études et de concertation se sont avérées nécessaires. Les études portent aussi bien sur les caractéristiques de la L2 que sur les impacts environnementaux ou encore l'insertion paysagère.



Études de trafic : une circulation fluidifiée

La L2 parviendra-t-elle à réduire les redoutables embouteillages marseillais ? Pour répondre à cette question, la SRL2 a réalisé des études de trafic approfondies, en se basant sur différentes hypothèses. Hypothèses validées par chaque organe de gouvernance du projet. Si le volume des déplacements se stabilise au niveau de fin 2013, 1 610 000 trajets en voiture seront effectués quotidiennement sur l'ensemble de la ville ! 10 minutes pour relier Les Arnavaux et Florian contre 45 à 60 minutes aujourd'hui en heures de pointes ; un trafic allégé sur les boulevards Sakakini et Fleming, désormais dédiés aux trajets de proximité et aux transports en commun : voici quelques exemples particulièrement attractifs de ce que pourrait être la circulation en 2030 grâce à la L2.

Sur les axes intérieurs, comme le Jarret, le trafic devrait être normal, sans surcharge notable sauf entre Baille et Chave. Certains points noirs pourraient cependant perdurer aux entrées Nord et Est de Marseille. Ainsi, durant les heures de pointe matinales, entre 7 heures et 9 heures, le trafic pourrait être chargé, voire très saturé sur les autoroutes Nord et Est pénétrant dans Marseille. 6 750 véhicules par heure sont ainsi prévus sur l'A7 jusqu'aux Arnavaux, un peu plus sur l'A50 entre La Valentine et Menpentli.



Les impacts environnementaux pris en compte

Le cahier des charges de la Société de la Rocade L2 prévoit de minimiser les impacts environnementaux. Les études ont par exemple permis de dimensionner les protections acoustiques pour respecter les seuils réglementaires et contractuels.



Campagne de mesure de la qualité de l'air.

Limiter la pollution de l'air

Afin d'évaluer de façon scientifique les impacts de la L2, les services de l'État et l'association Air PACA ont effectués des mesures sur l'état actuel de la qualité de l'air, en été comme en hiver, sur 45 points situés tout au long du tracé. Plus d'un tiers des sites, (16 sur 45) enregistre des niveaux de dioxyde d'azote, un des polluants majeurs de l'air, émis par les véhicules, supérieurs à la valeur maximale de 40 microgrammes de particules par m³, préconisée par l'Europe. Des modélisations permettent d'envisager les impacts de la mise en service de la L2. Le taux de pollution de l'air diminue fortement à une distance comprise entre dix et cinquante mètres de la Rocade. La fluidification de la circulation que devrait engendrer la mise en service de la rocade devrait réduire les embouteillages et par là même la pollution à l'échelle de Marseille et de certains quartiers traversés. Un rapport final lié aux études air et santé sera publié courant 2015.



capacité) :

(%)
NC < 80%)
NC < 100%)
NC < 120%)
> 120%)

nsionnante
) - HPM

Réduire le bruit par des protections acoustiques

La SRL2 se mobilise également pour réduire le bruit engendré par la circulation automobile. De nombreuses mesures de bruit ont été réalisées entre octobre et décembre 2013 et modélisées. Ces modélisations ont permis d'identifier les éventuels dépassements des seuils réglementaires.

Des protections acoustiques complémentaires ont été définies, en plus de l'enrobé acoustique qui sera mise en oeuvre, des tranchées couvertes et des murs de soutènement qui sont construits ou en cours de construction et qui contribuent déjà fortement à réduire la pollution sonore.

Dispositif de mesure de bruit.



Prévenir les risques d'inondation

Le chantier de la L2 prévoit également la construction d'ouvrages imposants permettant de prévenir les risques d'inondations. Sur la L2 Est, la Cité de la Gardanne sera ainsi protégée par un ouvrage hydraulique de 40 mètres de long, de 8 mètres de large et de 3 mètres de haut. Une zone inondable par ruissellement ayant été identifiée au Nord de l'avenue Allende, les ruisseaux transversaux de Sainte-Marthe et de Plombières seront dimensionnés pour être en mesure d'absorber une crue centennale.



Études

La L2 s'inscrit dans un milieu très urbanisé et traverse des quartiers où l'habitat est dense, des lieux de vie, de passage. Elle ne peut donc pas être conçue seulement comme un ouvrage fonctionnel mais bien comme un élément de la ville de demain. Il est fondamental que la L2 ne constitue pas une barrière mais au contraire un lien. Son intégration paysagère a donc été particulièrement étudiée.

Aménagement envisagé de la dalle de la Parette



Des espaces à vivre au-dessus de la L2 Est

La majeure partie de la L2 Est est constituée de tranchées couvertes. Au-dessus de la route, des espaces paysagers seront aménagés sur près de dix hectares, dans la continuité des aménagements déjà réalisés sur la tranchée couverte de Montolivet et de Saint-Barnabé. Le contrat signé avec l'État confie à la SRL2 la réalisation des aménagements des dalles de la Fourragère, de Saint Jean du Désert, de la Parette et de Florian.

« Nous allons privilégier des espaces paysagers favorisant la liaison entre les quartiers, adaptés aux modes de déplacement doux (piétons, vélos) et garantissant l'accès aux personnes à mobilité réduite » explique Aurélie Chaupit, responsable de l'aménagement paysager pour le groupe L2

construction. « Nous avons écouté les attentes des habitants, recensé leurs besoins. Nous leur avons ensuite présenté des maquettes, des palettes de sols, de végétaux, de mobiliers : du concret ! »

Le projet d'aménagement prévoit des parcs, des zones de détente, notamment des jardins d'enfants et des jardins familiaux, comme ceux réalisés à Montolivet. Après réalisation, ces « morceaux de ville » seront remis à la Ville de Marseille qui se chargera de leur entretien.





Pascal Beria,

Directeur Général Adjoint de la Société de la Rocade L2

«Au niveau de la L2 Nord, la Société de la Rocade réalise les dalles mais également les rétablissements de voiries et certains aménagements paysagers, les aménagements de surface complémentaires seront réalisés par les collectivités.

« Nous nous chargeons du rétablissement des voiries, de la préparation de la plateforme qui devrait accueillir des transports collectifs en site propre ainsi que d'une partie des aménagements paysagers.

Les collectivités – Ville de Marseille, MPM, Département – sont concernées par ces aménagements. Il était donc important que nous nous accordions sur le positionnement des éléments de voirie et leur configuration car ces aménagements seront ensuite remis et gérés par ces collectivités. »

MPM et la Ville de Marseille ont confié au Groupement d'intérêt Public Marseille Rénovation Urbaine (MRU) une mission de réflexion globale sur le parachèvement des aménagements de surface de la L2 Nord. Les discussions franches et ouvertes ont permis de faire évoluer le projet sur des sujets aussi concrets que le calage altimétrique du projet ou la position des issues de secours.

Les ingénieurs sont soumis à des contraintes nombreuses, et parfois contradictoires. L'implication de tous les acteurs permet de trouver les compromis, qui vont dans le sens de la meilleure intégration du projet. Ce brainstorming collectif s'avère très fructueux. Les études de parachèvement des aménagements de la L2 Nord devraient être finalisées prochainement, courant 2015. »

“

Les études
de parachèvement
se poursuivent

”

Centre d'entretien et d'intervention



Dans le cadre du Contrat de Partenariat, la Société de la Rocade L2 a la charge de construire un Centre d'Entretien et d'Intervention (CEI) comprenant une unité de la CRS autoroutière, l'ensemble sur le site de Clérissey.

Le terrain qui accueillera les 2 bâtiments se trouve au niveau de l'échangeur des Faïenciens. Il permet ainsi aux équipes de la DIR Méditerranée, de la CRS autoroutière Provence et du mainteneur (la SRL2) d'accéder facilement à la L2. Sur le même terrain, 2 bâtiments seront donc réalisés.



Les premières élévations du CEI



Commandant Jean-Luc César,
commandant de la CRS ⁽¹⁾ autoroutière Provence

« Notre compagnie assure la sécurité sur les autoroutes de Marseille et Toulon, soit un réseau de 523 kilomètres. Si la

L2 ne représente que 10 kilomètres supplémentaires, la mise en service de cet ouvrage aura cependant un impact majeur sur notre travail. En effet, la L2, qui s'inscrit dans des sections urbaines très denses, est constituée majoritairement de trémies souterraines (près de 5km au total). Depuis le dramatique incendie du tunnel du Mont-Blanc, les mesures de sécurité ont été énormément renforcées.

La CRS est associée au projet de construction de la L2 depuis son origine. Nous avons travaillé sur ce dossier en étroite concertation avec la Préfecture et les marins-pompiers. Ces deux dernières années, les échanges se sont densifiés avec la SRL2. Cette anticipation nous a permis de doter le parcours de la L2 d'équipements de sécurité modernes tels qu'un contrôle des flux de circulation par caméra qui

détecte automatiquement tout incident, ou encore un système de lecture de plaques identifiant les véhicules contenant des matières dangereuses ainsi que les véhicules hors-gabarit.

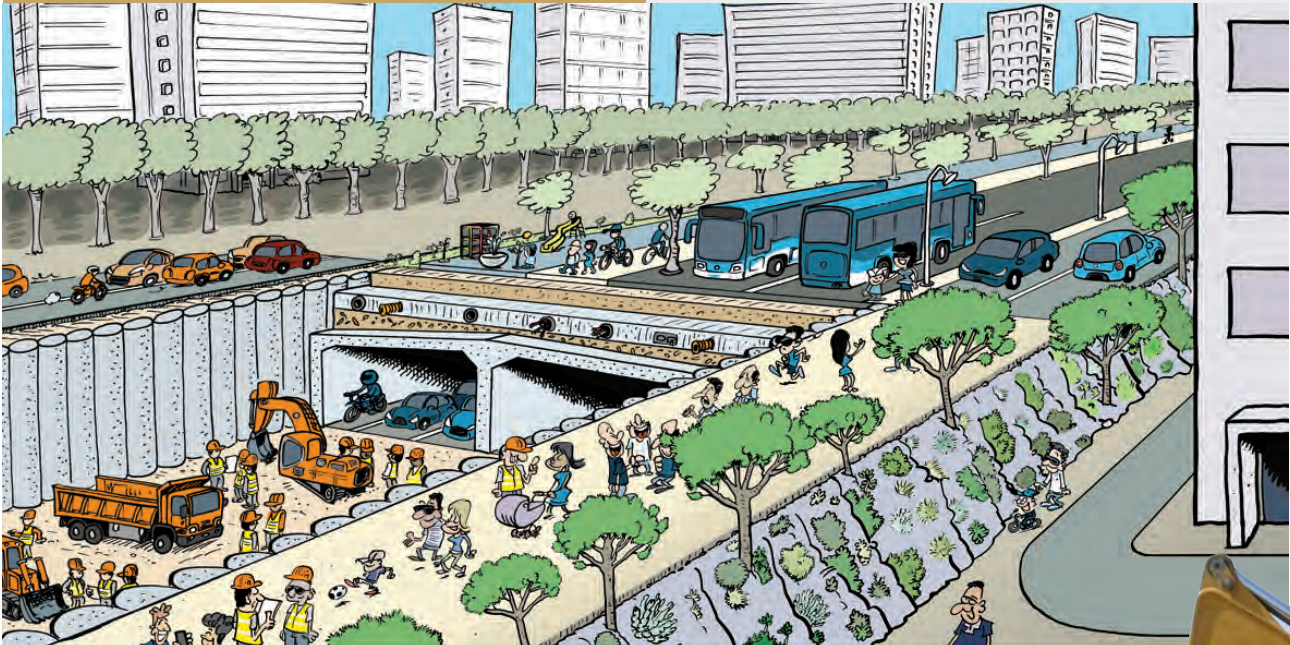
À compter de l'automne 2015, la CRS autoroutière sera installée à Clérissy. Ces locaux, tout neufs, ont été conçus pour répondre au mieux à nos besoins. Nous avons demandé des effectifs supplémentaires pour que le site compte en permanence un chef de poste, deux équipes d'intervention, l'une dédiée à la L2, l'autre à l'A50 et aux tunnels de Marseille, et une équipe motocycliste, aujourd'hui basée dans les quartiers Nord. Un pont bascule permettra de réaliser des pesées sur place.

Surtout, le site sera équipé de tout le nécessaire pour exercer sur place nos missions judiciaires dans d'excellentes conditions. Nous disposerons notamment de deux salles de garde-à-vue dont une adaptée aux mineurs avec un contrôle visuel direct ainsi que de bureaux pour les médecins et les avocats. »

(1) Compagnie républicaine de sécurité

Comment se construit la L2

Chantier complexe, la L2 présente plusieurs spécificités. La partie Nord traverse une zone urbaine très dense et la plus grande partie du parcours s'effectue dans des tranchées couvertes, qui nécessitent des travaux beaucoup plus conséquents qu'une voie classique à l'air libre.



Pendant le chantier



Après le chantier

Compte tenu du contexte urbain et du manque de place, les tranchées couvertes nécessitent des fondations particulières. Pour réaliser les murs latéraux tout en maintenant le sol, il est nécessaire de réaliser des parois moulées ou des pieux. Le terrain est creusé depuis la surface, l'excavation étant remplie au fur et à mesure avec de la boue bentonitique, ceci pour maintenir le sol. Le béton est alors injecté au moyen d'un tube plongeur. Il chasse la boue qui remonte et que nous recyclons, puis il se solidifie. Le terrassement permet de donner à l'ouvrage son profil définitif. Un coffrage est alors mis en place pour réaliser la dalle de béton supérieure qui constituera le toit de la tranchée couverte.

Une fois les travaux de génie civil achevés, les opérations d'équipement et de réseaux peuvent commencer. Plusieurs couches de cailloux, de mélange de graviers, puis d'enrobé, sont alors mises en œuvre afin de constituer l'ensemble du corps de chaussée de la route. C'est aussi le moment d'installer l'éclairage, les systèmes de ventilation, de désenfumage dans les grandes tranchées ou encore les caméras de détection automatique des incidents.

LES CHIFFRES-CLEF DE LA L2

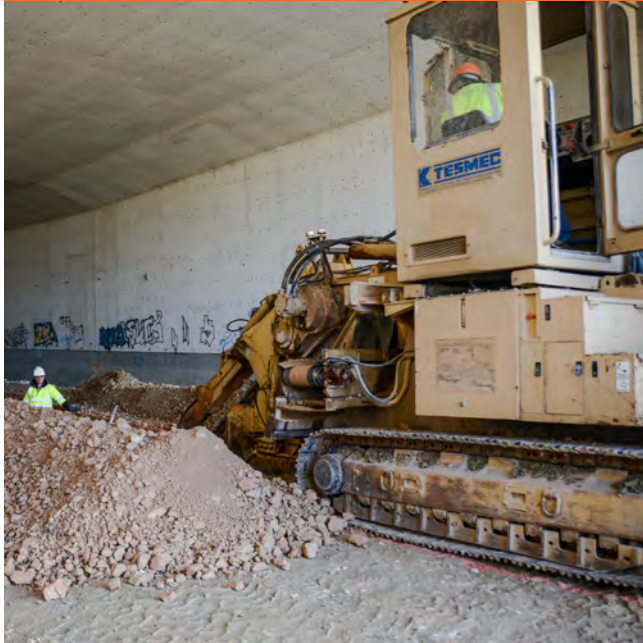
150 000 m³
DE BÉTON

250 000
tonnes
D'ENROBÉ

850 000 m³
DE DÉBLAIS



Les premiers coups de pelle



Travaux préparatoires : indispensables !

Le deuxième semestre 2014 a principalement été consacré au dévoiement des réseaux ainsi qu'aux opérations de défrichage. Le chantier se situant en zone urbaine dense, la SRL2 s'était engagée à ne pas interrompre la circulation, notamment au niveau de l'avenue Salvador Allende, très empruntée. Des bâtiments du Marché d'Intérêt National (MIN) des Arnavaux ainsi que la barre Picon C, ont également été démolis. La suppression des entrepôts se trouvant au plus proche de la ligne de chemin de fer permettra de faire passer la L2 entre la dite voie ferrée et le MIN. Elle se connectera ensuite à l'A7 par l'échangeur des Arnavaux.

Sur le tronçon Est de la L2, les travaux se sont concentrés à l'intérieur des tranchées couvertes, afin d'obstruer le piedroit central séparant les deux sens de circulation dans la tranchée couverte de Montolivet. La première des étapes est de rendre hermétique chaque « tube » des tranchées. La modification de la réglementation en matière de sécurité des tunnels oblige en effet à ce que chaque sens soit totalement isolé l'un de l'autre pour éviter les risques de propagation des flammes et de fumées en cas d'incendie. Il faut donc boucher les parties ajourées existantes.

« Dans l'ensemble des ouvrages, le chantier a permis de mettre en sécurité les parois clouées existantes, de reprendre les collecteurs d'assainissement ou simplement, de préparer les sols, pour qu'ils reçoivent les enrobés » explique Eric Demenet, responsable terrassement au Groupement L2 Construction.

« Par ailleurs, les engins se sont également activés dans la zone entre la tranchée couverte de la Fourragère et la tranchée couverte de Saint-Barnabé, pour préparer les murs de soutènement qui permettront le prolongement de 155 mètres de couverture de l'autoroute en direction du Collège Germaine Tillion ».



Travaux de séparation des tubes dans la tranchée couverte de Bois-Luzy

Le chantier L2 Est monte en puissance

Au niveau de la L2 Est, les tranchées couvertes ont déjà été construites. Seule celle de la Fourragère sera rallongée de 155 mètres vers le Nord. Sur cette partie, les travaux consistent principalement à mettre en conformité des ouvrages déjà existants, notamment la conformité aux règles de sécurité incendie, ainsi que l'aménagement de l'échangeur de Florian.



Tranchée couverte de la Fourragère

L'ouverture la trémie de l'échangeur de Florian a constitué une étape importante, puisqu'il s'agit de la première installation durable de la L2 mise en service depuis les années 90.

Au niveau de la tranchée de Montolivet, d'une longueur de près d'un kilomètre, des murs ont été construits afin d'obstruer le piédroit central séparant les 2 tubes et d'éviter ainsi la propagation des fumées en cas d'incendie.

La tranchée couverte de Saint-Barnabé est la plus avancée en ce qui concerne les équipements : éléments d'éclairage, ventilateurs, câblages, réseaux d'énergie et de télécommunication et caniveaux ont été installés.

À l'été 2015 démarrera une nouvelle phase essentielle : celle des essais. Il est en effet impératif de tester chaque équipement. Des milliers d'essais s'avèrent nécessaires pour s'assurer que les équipements fonctionnent correctement aussi bien séparément que de façon groupée et qu'ils peuvent être pilotés, à l'aide de la Gestion Technique Centralisée.

Le chantier L2 Est comprendra également les aménagements de surface, dont le projet a été validé par les collectivités.

155 m

de tranchée
couverte
supplémentaire
à la Fourragère



L2 Nord, un chantiers impressionnant

Les travaux les plus importants de génie civil et de terrassement concernent la L2 Nord. Ceux-ci sont menés en parallèle sur plusieurs sites, notamment l'échangeur de Saint-Jérôme, le secteur de Sainte-Marthe, le rétablissement des réseaux hydrauliques et les ouvrages de protection contre les inondations.



Au niveau du centre commercial Le Merlan, la circulation a été basculée sur la seule chaussée côté nord afin de construire des murs de soutènement de 260 mètres de long. Résistants au feu et au choc d'un camion, ils renforcent notablement la sécurité. La construction de la tranchée couverte de Sainte-Marthe, longue d'un kilomètre, constitue une étape majeure. Une fois la L2 enterrée, l'avenue Allende sera rétablie en surface, en deux fois une voie.

Du pont Raimu au rond-point de Sainte-Marthe, ce sont des centaines de pieux qui sont réalisés afin de construire les limites extérieures de la tranchée couverte et de supporter la dalle. À proximité de la tranchée des Oliviers des travaux lourds ont déjà été réalisés, avec la mise en place de 200 micropieux pour élargir la rue Prosper Mérimée via la construction d'une estacade. La tranchée de Saint-Jérôme a également bénéficié de travaux lourds, avec la réalisation de parois moulées sur tout son linéaire.

Au niveau des Arnavaux, le chantier a pris possession du terre-plein central de l'autoroute A7. Un pont provisoire a été installé à l'intersection de l'avenue du MIN et de l'A7 afin de permettre la démolition du pont existant trop étroit pour accueillir l'avenue du MIN et qui sera donc remplacé par une structure plus longue enjambant à la fois l'A7 et les bretelles de l'échangeur.



Travaux de renforcement des talus le long de l'avenue Prosper Mérimée



Chantier de l'échangeur de Saint-Jérôme.

Les travaux, la suite



Travaux rue Queillau



Réalisation des fondations profondes de la tranchée couverte de Saint-Jérôme.



Travaux de prolongement de la tranchée couverte de La Fourragère.

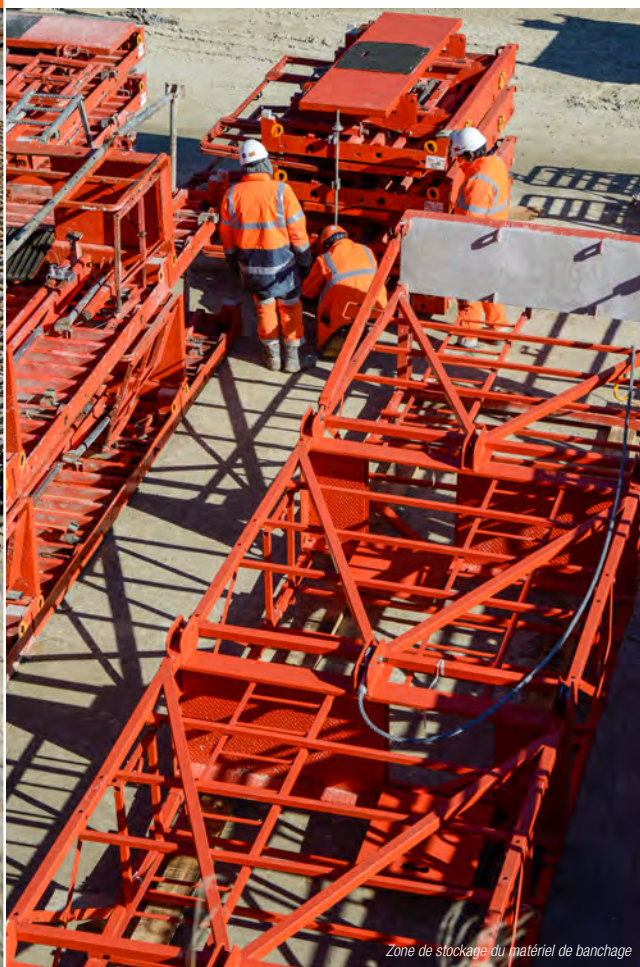


Travaux de la tranchée couverte de La Fourragère

Les travaux, la suite



Préparation des ferrailages, secteur de la Fourragère



Zone de stockage du matériel de banchage



Réalisation des parois cloutées de la Fourragère



Travaux de la tranchée couverte de la Fourragère



Tranchée couverte de Montolivet



La trémie de l'A50 avant son ouverture à la circulation.

ACTEURS DANS LA VILLE

L'emploi : la L2 source d'opportunité

Lors de la signature du contrat de Partenariat Public Privé, qui la lie à l'État, la Société de la Rocade L2 a pris des engagements pour favoriser l'emploi, l'insertion locale et le développement économique sur le parcours de la L2.

La plateforme emploi

Ces engagements se traduisent notamment par la constitution d'une plateforme de l'emploi, chargée de coordonner les recrutements. Installée dans la Maison de la L2 du centre commercial Le Merlan, elle est le lieu privilégié pour tous les Marseillais qui souhaitent obtenir des informations sur les recrutements ou déposer leur CV.



Infos pratiques

La plateforme emploi est ouverte
**du lundi au vendredi,
de 13 heures 30 à 17 heures 30.**

Parking du centre commercial Le Merlan, avenue
Prosper Mérimée, 13014 Marseille.

Les personnes intéressées pour déposer leur
candidature sont invitées à se munir d'un CV actualisé.

Toutes les offres relatives à la L2 référencées à la
plateforme emploi sont également consultables dans
les agences Pôle emploi et sur Internet

www.pole-emploi-paca.fr

Les CV des candidatures spontanées
peuvent être adressés à
pacarecrutementL2.13017@pole-emploi.fr



Pascale Tronel, directrice-adjointe
de l'agence Pôle emploi de Château-Gombert

«Le chantier de la L2 présente de belles opportunités en termes d'emploi, surtout pour les habitants des quartiers traversés. La plateforme emploi a déjà recueilli plusieurs

centaines de candidatures. Tous les après-midi, les candidats sont accueillis par un conseiller partenaire de la plateforme (Pôle emploi, Plan Local pour l'Insertion et l'Emploi (PLIE), Fédération du BTP des Bouches-du-Rhône, Mission locale de Marseille) qui les informe sur les opportunités d'emploi et les aide à déposer leur candidature. Pour espérer travailler sur le chantier de la L2, il est préférable d'être diplômé dans les métiers du BTP.

Toutefois, certains postes sont réservés à des personnes éloignées de l'emploi, dans une logique d'insertion. Pour ces profils, nous ne recherchons pas des qualifications ou des expériences mais des compétences. Nous utilisons la Méthode de Recrutement par Simulation (MRS), qui évalue les candidats sur leurs habiletés, grâce à des séries d'exercices reproduisant les conditions de travail du poste proposé. Nous avons ainsi recruté selon cette procédure, à l'automne 2014, une première promotion de 12 coffreurs-bancheurs dans le cadre d'un contrat de professionnalisation. Les personnes recrutées bénéficient, pendant un an, d'une formation en alternance avec l'AFPA qui leur permet d'acquérir les compétences requises. Une autre promotion était en cours de recrutement au printemps 2015. »



Éric Geel, responsable Ressources Humaines du Groupement L2 Construction

«Le chantier de la L2 nécessite le travail de plusieurs centaines de personnes. Si la majorité d'entre elles appartient au Groupement d'intérêt économique, réunissant Bouygues Construction, Colas Méditerranée et Spie Batignolles, ces équipes ont besoin d'être renforcées. La L2 génère donc des recrutements. Le chantier est prévu pour durer trois ans et demi. À chaque étape, nous avons besoin de métiers différents : des terrassiers, des coffreurs bancheurs, des conducteurs d'engins, des maçons mais aussi des électriciens, des plombiers... Le recrutement s'avère un enjeu social déterminant. La SRL2 s'est fixée pour objectif d'embaucher 12 % de personnes dont l'accès à l'emploi est considéré comme difficile : demandeurs d'emploi de longue durée, travailleurs en situation de handicap, jeunes non diplômés, etc. Les travaux doivent également faire intervenir 25 % de TPME. Au-delà de nos engagements en termes de nombre d'heures de travail, les entreprises du Groupement L2 Construction accordent une large place à la formation. Nous avons l'ambition de faciliter l'accès à un titre professionnel pour les salariés en contrat de professionnalisation mais aussi d'identifier et de former les futurs collaborateurs des entreprises du Groupement constructeur.»



“

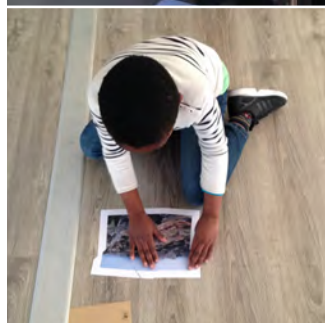
**Le recrutement,
enjeu social
déterminant**

”

Lancement du projet pédagogique



« Associer
les écoliers,
les élèves
et les étudiants
au projet de la L2 »



Réunion de lancement du partenariat pédagogique entre la SRL2 et les enseignants.



Emilie Giudicelli, responsable QSE et communication

« La SRL2 a souhaité associer les écoliers, les élèves et les étudiants au projet de la L2, chantier majeur appelé à modifier leur cadre de vie. Dès le début de l'année 2014, nous avons donc rencontré les responsables des établissements scolaires situés le long du parcours, afin de recenser leurs attentes et de leur proposer des visites pédagogiques d'une Maison de la L2 ainsi que du chantier. Certains enseignants ne manquent pas d'idées. Ainsi, un professeur de technologie du collège Edmond Rostand a inscrit ses quatre classes de 5^e au concours Batissiel qui récompense un travail collectif effectué sur la construction d'un bâtiment ou d'un ouvrage de travaux publics. Les élèves ont choisi la construction de la future tranchée couverte des Oliviers, entre Saint-Jérôme et le Merlan, ouvrage situé tout près de leur établissement.

Nous travaillons aussi avec le réseau éducatif ECLAIR, réseau d'éducation prioritaire, afin de proposer des animations spécifiques pour les élèves de maternelle et d'élémentaire. À ce jour, dix classes ont profité de leur visite du chantier pour réaliser des projets artistiques autour du dessin, de la photographie et des maquettes, soutenus par la Société de la Rocade L2.

Lorsque nous recevons des élèves, nous devons adapter notre discours, être à l'écoute. Leurs questions sont souvent pertinentes, voire impertinentes. Il est important d'associer les enfants, même jeunes, à notre projet parce qu'ils sont les citoyens de demain. Curieux de tout, ils constituent aussi un relai d'information auprès de leurs parents. »

Les Maisons de la L2 sont ouvertes aux groupes scolaires sur rendez-vous. N'hésitez pas à prendre contact avec nous pour constituer un projet pédagogique.

contact@l2-marseille.com - 04 86 76 07 20

“

Des projets
pédagogiques
à destination
des enfants

”

Les murs de la L2

Premières actions

Si la Rocade L2 est couverte sur plus de la moitié de sa longueur, les murs à ciel ouvert représentent une surface très importante notamment au niveau des échangeurs.

Le projet des Murs de la L2 est un programme d'art mural dont l'objectif est d'utiliser les surfaces de la Rocade L2 et ses alentours, potentiel d'expression aux dimensions exceptionnelles, par la réalisation d'une opération artistique d'envergure qui contribue à l'insertion de la L2 dans son environnement urbain et participe à maintenir la cohésion sociale au sein des quartiers qu'elle traverse.

Après la Capitale Européenne de la Culture, Marseille devient la Capitale Européenne du Sport en 2017. Développer l'attractivité nationale et internationale de son territoire, fédérer autour d'une dynamique collective, renforcer la cohésion sociale, essentielle aujourd'hui plus que jamais, est ce à quoi aspire le projet des Murs de la L2.



Lorsque la SRL2 a pris possession du secteur Est, la découverte de très nombreuses peintures murales et de graffs révélait le potentiel fantastique de ces murs.

L'initiative menée avec succès à Philadelphie pouvait servir de modèle, en l'adaptant, à un projet d'envergure mobilisant aussi bien des artistes de renommée mondiale que des habitants motivés par le devenir de leur ville.



Caroline Séguier, directrice de l'association Planète Emergences

« Planète Emergences mène depuis plusieurs années, dans les quartiers Nord de Marseille, un travail de maillage afin de relier les secteurs éducatifs, artistiques et associatifs. La L2 représente un projet d'urbanisme très important, qui contribue à replacer au cœur de l'actualité la mobilité dans la ville. Le projet artistique que nous menons en parallèle du chantier s'avère très structurant. Il répond à des questions d'aujourd'hui, l'agglomération qui se dessine, les quartiers périphériques se retrouvent sur le devant de la scène. Tous ces quartiers possèdent une grande richesse : le projet des Murs de la L2 permet de les valoriser. Il relie les différents secteurs, participe au décloisonnement, associe des acteurs très différents autour d'un chantier socio-artistique.

Le premier projet éducatif et artistique mené en décembre 2014 autour de la peinture d'un conteneur et d'une exposition (400 ml) au sein du centre commercial Le Merlan a rencontré un réel succès. La collaboration s'avère prometteuse. Chacun apporte une contribution, une idée. Ainsi, ce sont les commerçants qui ont proposé une boutique vide pour installer une résidence d'artiste. Le travail associe les riverains, en vue de préserver et développer les échanges. »



Devant son œuvre...



Jean Faucheur explique l'art de la colle

“ Ces projets artistiques revalorisent les quartiers traversés par la L2 ”



Salah Allik, éducateur spécialisé à l'ADDAP 13

Association Départementale pour le Développement des Actions de Prévention des Bouches-du-Rhône

« La L2 représente de grands bouleversements au niveau de l'urbanisme mais aussi de la vie quotidienne des habitants. Il nous semblait donc essentiel d'impliquer les jeunes dans ce projet. Nous avons travaillé sur la pixellisation avec l'artiste Jean Faucheur, qui a initié sept jeunes : trois filles et quatre garçons, issus de divers quartiers, à une forme d'art et de culture. Le bilan s'avère très positif. En tant qu'éducateur spécialisé, nous sommes habitués à des chantiers en lien avec l'habitat, qui ne sont pas toujours aussi valorisants pour les jeunes. Cette fois, ils ont pu découvrir des façons d'appréhender la culture qu'ils ne connaissaient pas.

Dès le départ, l'engouement a été important. Le résultat de leur travail est visible sur les conteneurs, ce qui est important pour eux. Au départ, certaines jeunes filles étaient réticentes à l'idée de mettre leur photo en avant au sein du centre commercial Carrefour, lieu de rencontre du quartier. Tous sont demandeurs pour renouveler cette expérience, qui leur a apporté une certaine fierté et a favorisé le dialogue. »



Les murs de la L2



Jaoued, 19 ans

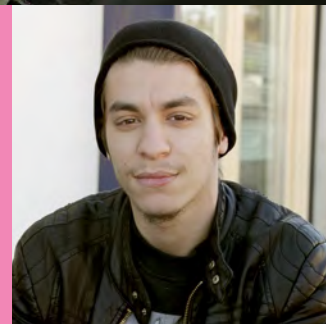
« Avant, la seule chose que je prenais en photo, c'était moi ou mes copains. Grâce à ce projet, j'ai acheté un appareil photos. Maintenant, je photographie un oiseau

posé sur un arbre, des insectes, des morceaux de pétales de fleurs... La photo donne vie à ces détails »

Medhi, 21 ans

« Nous avons pris des photos de nos visages, nous les avons pixellisées, ce qui crée un effet d'optique. De près, on ne voit rien. De loin, un visage apparaît. Nous avons travaillé sur

le projet de A à Z. Nous avons pris les photos, réalisé la pixellisation, puis nous avons travaillé sur les grands formats, en peignant les photos. Jean Faucheur nous a fait confiance. C'est très positif. C'est la première fois que je travaille sur un projet artistique. Ça change des chantiers de travaux. C'est magnifique. J'ai appris beaucoup de choses.





Gérard Paquet,
fondateur de Planète Emergences

“ La culture est porteuse de sens ”

« Créée en 2000, l'association Planète Emergences a pour vocation d'initier et de concrétiser des projets à la croisée des sphères culturelles et sociales. La culture est conçue comme un moyen d'expression et de compréhension du monde. Les Murs de la L2 s'intègrent totalement dans cette vision. Lorsque j'ai rencontré Inouk Moncorgé il y a un an, j'ai été surpris qu'un chef d'entreprise accorde une telle place à la croisée des sphères culturelles et sociales.

Ce que nous avons réalisé aujourd'hui dans le cadre des Murs de la L2 dépasse mes espérances. Nous sommes parvenus à faire adhérer des jeunes, mais aussi à réunir des habitants autour des deux premiers projets artistiques, en lien avec la vie dans la cité. Dans notre monde très chaotique, la culture et le dialogue social donne du sens : c'est cette démarche que nous avons initiée et que nous poursuivons en parallèle du chantier de la L2 ».

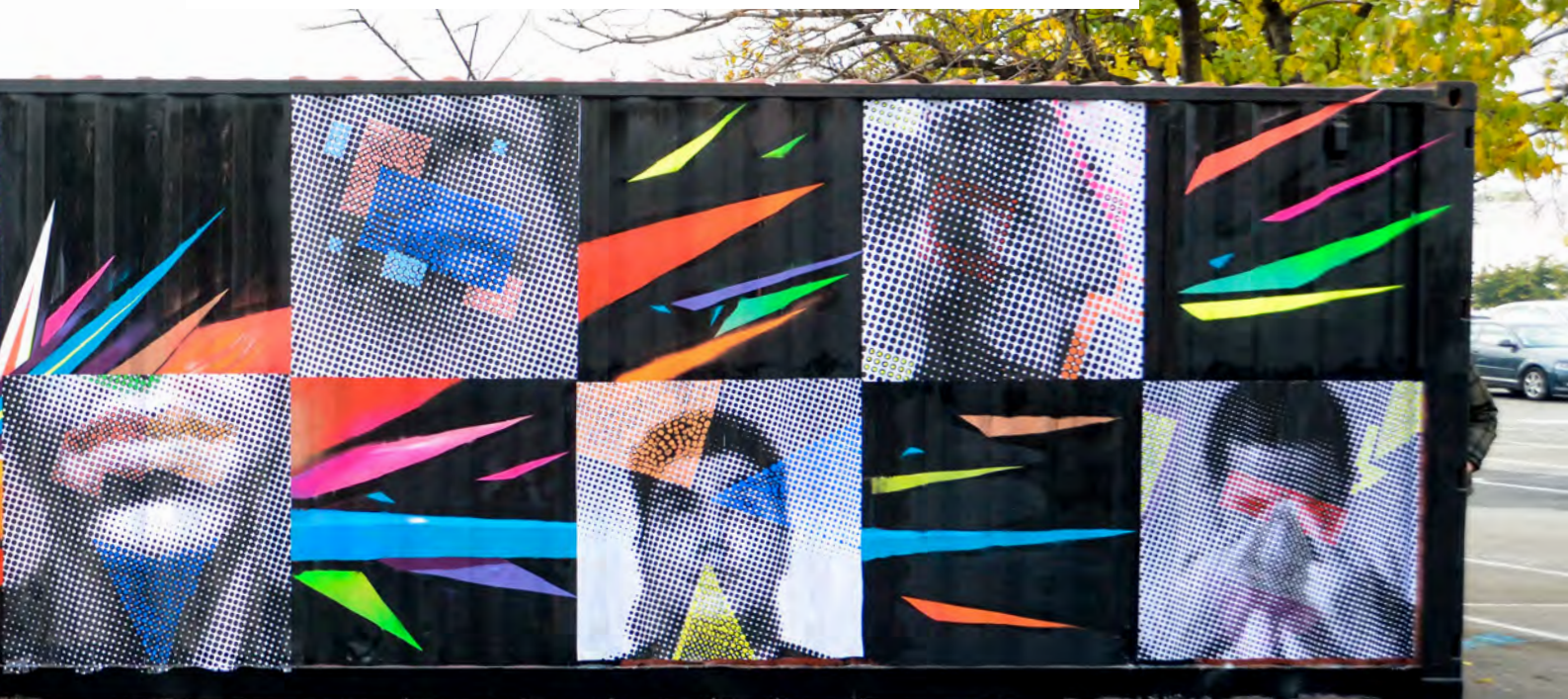
Jean Faucheur,
artiste référent des Murs de la L2

« Je m'intéresse à l'art urbain depuis le début des années 80, d'abord comme artiste mais aussi comme accompagnateur. Autrefois décrié, cet art urbain est parvenu à un tournant : il commence enfin à être reconnu, aussi bien par les opérateurs publics que privés. Le projet des Murs de la L2 est intéressant parce qu'il induit une transversalité entre les quartiers traversés par la Rocade.

La SRL2 nous a laissé démarrer sans idée préconçue. Les premiers résultats s'avèrent extrêmement satisfaisants. Le premier chantier a valorisé des jeunes, il a contribué à compléter leurs codes habituels. Ces jeunes ont su dépasser certaines barrières pour afficher leurs images, et celles de leur travail au sein de la galerie commerciale le Merlan, lieu de passage et de vie qui pourrait symboliser en quelque sorte « une place de village ». Au final, ils ont été les premiers surpris par le résultat final. Les Murs de la L2 constituent un projet artistique, pédagogique, qui crée du lien entre les lieux et entre les êtres. »

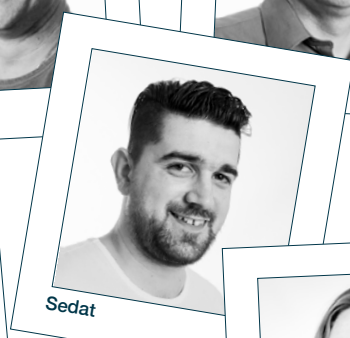


**Les Murs de
la L2 créent du
lien entre les
lieux et entre
les hommes**



L'équipe L2

au démarrage en 2014





L'équipe L2

au démarrage en 2014







SOCIÉTÉ DE LA ROCADE
L2 DE MARSEILLE



16, impasse Belnet
13012 Marseille
Std : 04 86 76 07 20
www.L2-marseille.com